

# QUEST AMD GARANTIE

Bedankt dat u hebt gekozen voor de Quest AIR Metaaldetector. Wij zijn toegewijd aan het leveren van een hoogwaardig product, ontworpen voor optimale prestaties en duurzaamheid. Dit document beschrijft onze algemene garantievoorwaarden voor uw nieuwe detector.

## Waterdichtheid

De Quest AIR Metaaldetector is ontworpen om waterdicht te zijn tot een diepte van 1 meter. Houd er rekening mee dat de waterdichtheid voorwaardelijk is op correct gebruik en voorbereiding zoals beschreven in de gebruikershandleiding. Het niet naleven van deze richtlijnen kan leiden tot het vervallen van dit aspect van de garantie.

## Garantieperiode

De zoekspoel van uw detector valt onder een garantie van 2 jaar, geldig vanaf de datum van aankoop.

## Uitsluitingen

Deze garantie dekt geen schade als gevolg van:

- Onjuist gebruik of het niet volgen van de gebruikersrichtlijnen.
- Pogingen om het apparaat te repareren of te modificeren door iemand anders dan bevoegd servicepersoneel.
- Per ongeluk laten vallen, schokken, of blootstelling aan omstandigheden buiten de gespecificeerde operationele parameters.
- Verantwoordelijkheid van de klant
- Het is de verantwoordelijkheid van de klant om aan te tonen dat het product volgens de richtlijnen is gebruikt om aanspraak te maken op de garantie. Elk bewijs van misbruik kan de garantie ongeldig maken.

## Service en Reparaties

Voor garantie of reparaties, neem contact op met een Geautoriseerd Servicecentrum. Een aankoopbewijs is vereist om de garantieperiode te bevestigen. Elke service of reparatie uitgevoerd door niet-geautoriseerd personeel zal de garantie ongeldig maken.

## Beperking van Aansprakelijkheid

De garantie is beperkt tot de reparatie of vervanging van defecte onderdelen. Wij zijn niet verantwoordelijk voor eventuele gevolgschade of verliezen voortvloeiend uit het gebruik van het product. Door uw Quest AIR Metaaldetector te gebruiken, stemt u in met de voorwaarden van deze garantie.

Bewaar dit document en uw aankoopbewijs op een veilige plaats voor toekomstige referentie.

find  
impossible



# HANDLEIDING QUEST AMD

Version: V202405

Als innovatief merk kunnen we instellingen of technische specificaties wijzigen om de ervaring van gebruikers te optimaliseren en stellen we je hier niet altijd van tevoren van op de hoogte. Bedankt voor uw begrip.



## MENU

### AANDACHTIG LEZEN VOOR GEBRUIK VAN HET APPARAAT

Houd u tijdens het gebruik van deze detector aan de geldende wet- en regelgeving voor het gebruik van metaaldetectors. Gebruik de detector niet zonder toestemming op beschermde of archeologische locaties. Gebruik deze detector niet in de buurt van niet-geëxplodeerde munitie of in verboden militaire zones zonder toestemming. Breng de juiste autoriteiten op de hoogte van alle historische of cultureel belangrijke artefacten die u aantreft.

### WAARSCHUWINGEN

- ▶ De Quest Air metaaldetector is een geavanceerd elektronisch apparaat. Zet het apparaat niet in elkaar en gebruik het niet voor u de handleiding hebt gelezen.
- ▶ Haal het elektronische circuit van de ondersteel niet uit elkaar hierdoor vervalt de garantie.
- ▶ Bewaar het apparaat niet gedurende langere tijd onder extreem lage of hoge temperaturen. (Opslagtemperatuur: -20°C tot 50°C)
- ▶ Het apparaat heeft een IP68-classificatie en is waterdicht tot 1 meter.
- ▶ Let op de onderstaande punten na gebruik van het apparaat, vooral in zout water:

1. Was de steel en de spoel met kraanwater af en zorg ervoor dat er geen zout water in de aansluitingen achterblijft.
2. Gebruik geen chemicaliën voor het reinigen en/of voor andere doeleinden.
3. Veeg de steel droog met een zachte, niet krassende doek. Bescherm de detector tegen schokken tijdens normaal gebruik.

Voor verzending, plaats de detector voorzichtig in de originele doos en beveilig deze met een schokbestendige verpakking.

- ▶ De Quest Air metaaldetector mag alleen worden gedemonteerd en gerepareerd door erkende Quest servicecentra. Ongeoorloofde demontage/binneindringen in de behuizing van de metaaldetector, om welke reden dan ook, maakt de garantie ongeldig.

### BELANGRIJK!

- ▶ Gebruik het apparaat niet binnenshuis. Het apparaat kan binnenshuis, waar veel metalen aanwezig zijn, voortdurend doelsignalen geven. Gebruik het apparaat buitenshuis, in open velden.
- ▶ Laat geen andere detector of elektromagnetisch apparaat in de buurt (10m) van het apparaat komen.

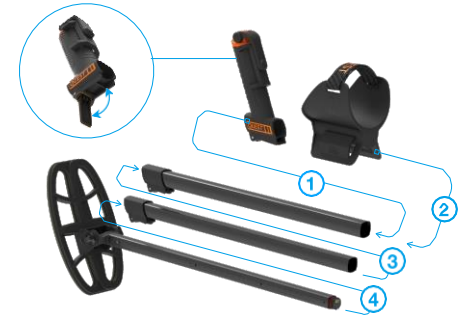
### EU Declaration of Conformity

Hereby, Dongguan Quest Detection Technology Co., Limited declares that this radio equipment is in compliance with directive 2014/53/EU. The full text of the EU declaration of conformity is available at the following address: [www.detectorportal.eu/compliance](http://www.detectorportal.eu/compliance)



## AAN DE SLAG

### MONTAGE



Maak de vergrendelingshendel aan de onderkant van de handgreep los. Duw de handgreep vervolgens op de bovensteel. Druk vervolgens de vergrendelingshendel omlaag om hem vast te zetten.

Plaats de armsteun aan het uiteinde van de bovensteel en gebruik een kruiskopschroevendraaier om hem stevig vast te draaien. Steek de middelsteel in de bovensteel en de ondersteel in de middelsteel.

### EEN TELEFOON PLAATSEN

Trek aan de telefoonhouder om hem uit te klappen. U kunt hem vervolgens draaien voor een horizontale (aanbevolen) of verticale positie. Trek vervolgens aan de klem en plaats je telefoon stevig in de houder.

Als de telefoon niet in de houder zit, kan de klem worden ingeklapt zodat hij naadloos in het handvat past. Je kunt de houder ook eenvoudig van het handvat verwijderen en het meegeleverde handvatdekset in het handvat plaatsen als je de houder niet wilt gebruiken.



## BEWAREN



De Quest Air kan eenvoudig worden ingeschoven om hem compacter op te bergen of mee te nemen.

Haal gewoon de ondersteel uit de middensteel, draai hem 90 graden en steek de hem er weer in.



3

## APP EN VERBINDEN

### APP INSTALLEREN

Zoek en download de applicatie "QUEST AIR MD" in de Appstore of Google Play Store.



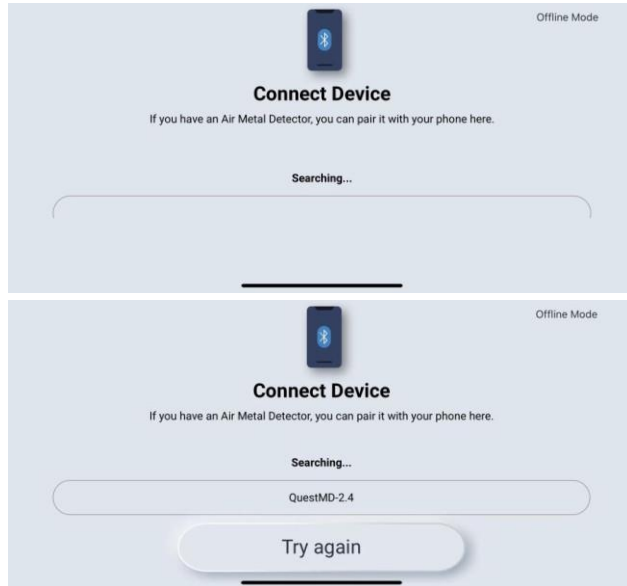
### VERBINDEN MET SMARTPHONE

1. **AANZETTEN.** Om de spoel te activeren, trekt u de ondersteel uit de middensteel tot de plaats waar u de magnetische sensor kunt vinden. Deze actie zal de magneet activeren en een signaal naar de magnetische sensor sturen om aan te zetten. (Nadat de spoel is verbonden met de app, kunt u de lengte van de ondersteel naar wens aanpassen).



4

- Bluetooth & GPS-instelling. Schakel voor Android Bluetooth en GPS in bij instellingen; schakel voor iPhone Bluetooth in.
- Start de Quest AIR MD app.
- Zoek Quest Air detector in de app. Zoek en selecteer "QuestMD-V2.4" in de lijst met Bluetooth-apparaten. Als het apparaat niet wordt gevonden, controleer dan of Bluetooth en GPS zijn ingeschakeld en controleer of de ondersteel correct is geplaatst. Druk op "Scan" in het midden van het scherm om het scannen van Bluetooth-apparaten te hervatten.



- Wacht tot de spoel verbinding maakt. Als de spoel geen verbinding maakt, sluit dan de toepassing, schakel Bluetooth uit (of start het Android-apparaat opnieuw op) of pas de plaatsing van de ondersteel aan en probeer het opnieuw vanaf stap #3&4. Om de verbinding tussen de spoel en de app te verbreken, drukt u op de aan/uit-knop in de rechterbovenhoek van de app. Als de verbinding is verbroken, wordt de spoel gedeactiveerd.

### INTERFACE

- Battery Indication
- Target Type
- Discrimination Mask
- VDI number
- Depth
- Chosen Setting -
- Setting Menu
- Chosen Setting +
- All Metal Mode
- Pinpointing
- Ground Balance
- Quit the App
- App Setting



### INSTELLINGEN

#### GEVOELIGHEID (1-50)

Gevoeligheid: Hoe hoger, hoe meer uw detectiediepte toeneemt.

Let op: Een hoge gevoeligheid kan resulteren in meer valse signalen en een onstabiele signaalkwaliteit.

#### DISCRIMINATIE (-90,-80,-70,..., 0,5,10,15,...,90)

Ongewenste metaaldiscriminatie.

Onder nul duidt op ijzer, boven nul op non-ferrometalen.

#### HERSTELSNELHEID (0-10)

Door de herstelsnelheid te verhogen, kunt u objecten die dicht bij elkaar liggen afzonderlijk identificeren. Als u meer zoekdiepte wilt, kunt u de herstelsnelheid het beste zo laag mogelijk instellen.

#### TONEN (1...4, SNEL)

Het aantal tonen komt overeen met verschillende metalen. In de FAST-modus is er het maximum aantal tonen en de maximumsnelheid.

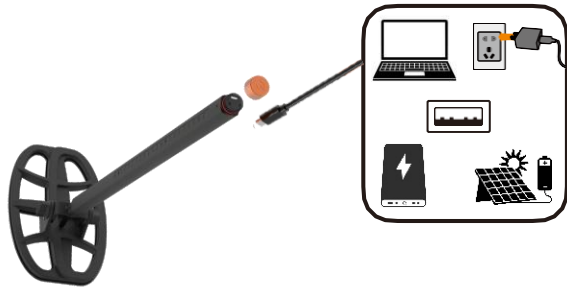
#### THRESHOLDTOON/ACHTERGRONDTOON (0-10)

Een permanente achtergrondtoon helpt om onderscheid te maken tussen gewenste en ongewenste voorwerpen. Deze functie is alleen beschikbaar in de modus SNEL voor de instelling "TONES".

#### HOT ROCKS (0-10)

Onderdrukt signalen van hete stenen. Sterk gemineraliseerde bodems met hete stenen kunnen vals-posities veroorzaken met een signaalsterkte boven 85. Verhoog de instelling tot de signaalsterkte van hete stenen comfortabel wordt om mee te werken. Een te hoge instelling kan de detectiecapaciteit voor grote zilveren munten verminderen.

## OPLADEN



Voor het eerste gebruik wordt aanbevolen om de accu gedurende 6 uur volledig op te laden.

Gebruik een oplader van hoge kwaliteit voor mobiele telefoons om de detector op te laden. De specifieke stappen zijn als volgt:

Haal de ondersteel eruit en schroef de oranje beschermkap los. Steek de grotere USB-stekker van de oplaadkabel in een oplader, een computer of in een powerbank, en steek de kleinere USB (Type-C) in de aansluiting van de metaaldetector.

Opladen duurt meestal 5 tot 6 uur.  
Controleer de app voor de oplaadstatus.

Eenmaal volledig opgeladen kan de accu ongeveer 10 uur werken.

## DETECTEREN



1, Zwaai de spoel: Houd de spoel ongeveer 4 cm boven de grond en zorg ervoor dat de zwaaien elkaar overlappen om het gebied grondig af te zoeken.



2, Activeer de pinpointfunctie: Bij het horen van een duidelijke toon, druk op de knop PINPOINTER in de app en beweeg de spoel kriskras (XING) om het object nauwkeurig te lokaliseren.



3, Gebruik een pinpointer: Gebruik een pinpointer om de positie van het object nauwkeurig te bepalen en te vinden.



4. Graafproces: Gebruik een schep of grasmaes om het object uit te graven. Ga met de zoekspoel over het uitgegraven zand. Als er een signaal komt, pak dan uw pinpointer en zoek naar het voorwerp in het uitgegraven zand. Als u het voorwerp hebt gevonden, is het belangrijk om het uitgegraven gat weer netjes dicht te maken.

**Werkfrequentie:** 7,5 kHz

**Audio-uitgang:** Via smartphone

**DRAADLOOS AUDIO:** Optionele Bluetooth WIREFREE VIBE of PRO

**HE Smartphonecompatibiliteit:** Ingebouwde 4.0 Bluetooth-module

**Spoel:** 9x5 inch dubbele D waterdichte spoel

**Accu:** Ingebouwde 750mAh Li-Po accu voor 10 uur gebruik

**Oplaadpoort:** USB-C

**Bescherming:** Gehele unit IP68, waterdicht tot 1 meter

**Detectiemodus:** Alle metalen of discriminatie

**ID-bereik:** -90 tot 90

**Grondbalans:** Automatisch (pomp) of handmatig (selecteren)

**Pinpoint:** Ja

**Telescopische steel:** Snelle ontgrendeling met 2 cam-locks, rechte steel, uitschuifbaar van 80CM tot 130CM

**Armsteun:** U-vorm met kickstand

**Gewicht:** Lichtgewicht met 1 kg

**Bedrijfstemperatuurbereik:** -20 tot 50°C

### IN DE DOOS:

Ondersteel met spoel \*1

Midden,- en bovensteel \*1

Armsteun \*1

Handgreep met telefoonhouder \*1

Deksel voor handgreep \*1

Oplaadkabel \*1

Band voor armsteun \*1

Handleiding \*1

### 1. Kan Quest AIR metaaldetector niet vinden in app

Controleer de spoel: Controleer of de ondersteel ver genoeg is uitgeschoven.

Probeer de ondersteel opnieuw in en uit te schuiven naar de juiste plaats.

App controleren: Controleer of de Bluetooth- en GPS-instellingen zijn ingeschakeld.

### 2. De audiorespons is traag

Dichtbij houden: Houd de telefoon binnen 10 meter van de handgreep/spoel voor snelle audiofeedback, hoe dichterbij hoe beter.

### 3. Te veel bijgeluiden

Ga uit de buurt: Houd afstand van elektronische apparaten of hoogspanningskabels.

Grondbalans: Voer automatisch of handmatig een grondbalans uit.

Verlaag de gevoeligheid: Verlaag de gevoeligheidsinstelling.

### 4. Geen geluid met draadloze hoofdtelefoon

Controleer de hoofdtelefoon: Controleer of hij aan staat.

Draadloos activeren: Controleer of de draadloze functie van de detector is ingeschakeld en gekoppeld met je telefoon.

Laad de hoofdtelefoon op: Controleer of hij volledig is opgeladen.

Volume: Controleer de volume-instellingen van zowel de hoofdtelefoon als uw smartphone. Probeer bedraad: Als al het andere niet lukt, probeer dan een bedrade hoofdtelefoon met uw telefoon.

### 5. Verbinding met App verbroken

Controleer de batterijstatus: Controleer de batterijstatus van de spoel op uw telefoon.

Controleer de spoel: Vermijd onderdompeling onder water verder dan 50cm.

Verbind de spoel opnieuw met de App volgens de instructies op pagina 4.



De Detectorshop  
De Padweie 20C  
4353 RW Serooskerke  
+31 (0) 6 29271192  
[www.dedetectorshop.nl](http://www.dedetectorshop.nl)