

NEDERLANDSE HANDLEIDING



Garrett bedankt u voor uw keuze voor Garrett Metaaldetectors!

Gefeliciteerd met de aankoop van uw nieuwe Garrett EuroACE metaaldetector. Deze metaaldetector is speciaal ontworpen voor Europese zoekomgevingen. De EuroACE beschikt over de exclusieve Garrett voorwerpidentificatie techniek en gepatenteerde discriminatie mogelijkheden. Deze technologie bestaat uit twee indicatieschalen die u de mogelijkheid bieden om de discriminatie instellingen (lage schaal) en de voorwerpidentificatie (hoge schaal) af te lezen. De EuroAce beschikt ook over een uitgebreide IJzerfilter (waarmee u gewenste en ongewenste voorwerpen (afval) goed van elkaar kunt onderscheiden) en een standaard 22 x 28 cm elliptische dubbel D zoekspoel ontworpen voor optimale prestaties in de meer gemineraliseerde Europese grond.

Met meer dan 45 jaar uitgebreid onderzoek en ontwikkeling, is uw Garrett EuroAce metaaldetector de meest geavanceerde in zijn soort in de metaaldetectorindustrie. Dit apparaat is geschikt voor zowel de beginner als de expert. Na de inschakeling is de metaaldetector direct klaar voor gebruik. Om het beste resultaat te bereiken raden wij u echter aan om deze handleiding goed door te lezen.

ASSEMBLAGE

Er is geen gereedschap nodig om de EuroAce in elkaar te zetten. 4 AA batterijen zijn meegeleverd met de metaaldetector. In uw doos behoren de volgende onderdelen te zitten. Als er iets mist, neem dan contact op met uw leverancier.

Uw metaaldetector bestaat uit de volgende onderdelen:

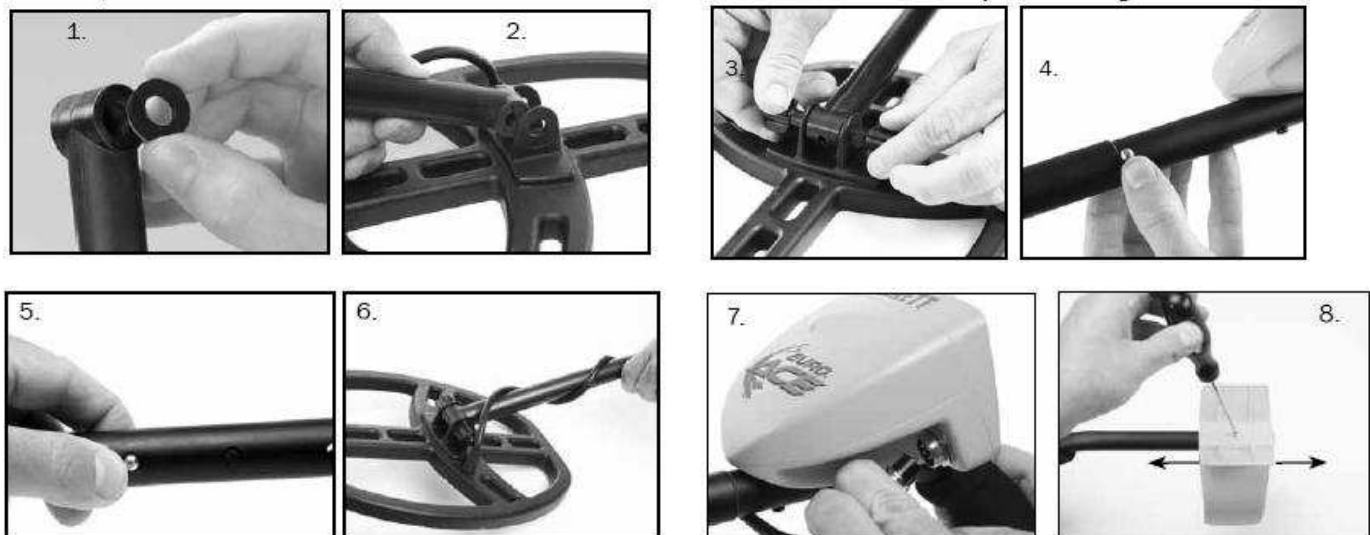
- Kastje met (S-shaped) steelgedeelte
- Bovensteel
- Ondersteel
- 1 bout met schroefdraad
- 2 rubberen tussenringen
- 2 bevestigingsschroeven
- Zoekschijf met kabel
- Hoofdtelefoon
- 4 AA batterijen
- Handleiding Engels en NL
- Garantiecertificaat



Bevestig de ondersteel aan de zoekschijf door de twee rubberen tussenringen op de steel te steken en de zoekschijf erop te schuiven. Steek de bout met schroefdraad door de gaten in de connector en draai de bevestigingsschroeven er met de hand op vast. Gebruik geen gereedschap. Steek dan het bovenstuk van de steel in het instrumentgedeelte.

Druk de knoppen op de ondersteel in, zodat u de ondersteel in de bovensteel kunt steken. Laat de verende knoppen uit de gaten tevoorschijn komen die horen bij de door u gewenste steellengte. De meest gebruikelijke lengte krijgt u door het derde stel gaten vanaf het eind te nemen.

Wikkel de kabel van de zoekschijf goed om de steel waarbij u de eerste winding over de steel heen legt; maak hem dan vast aan het instrumentgedeelte. De kabel moet wel passend rond de steel liggen, maar toch los genoeg om u in staat te stellen de hoek die de schijf maakt met de steel gemakkelijk te veranderen als dat nodig is. Om de kabel aan de detector te bevestigen moet u de connector van de kabel in de aansluitbuis op het instrumentgedeelte steken en vervolgens borgen door de omsluitende ring rechtsonderaan te draaien met de hand tot hij goed vast zit. (ongeveer vier slagen)



ALGEMENE GEBRUIKSREGELS GARRETT EURO ACE

- Vermijd extreme hoge en lage temperaturen
- Houdt u metaaldetector goed schoon, u kunt het display schoonmaken met een licht vochtig doekje
- Het controlepaneel van uw metaaldetector is in tegenstelling tot uw zoekspoel, niet waterdicht. U dient er voor zorg te dragen dat het controlepaneel niet nat wordt. Vermijd regenbuien, of bestel een regenbeschermhoesje voor uw metaaldetector.
- Uw zoekspoel is waterdicht en u kunt met uw EuroACE ook in het water zoeken, zolang het controlepaneel maar niet nat wordt.
- Indien u uw metaaldetector langer dan 30 dagen niet zult gebruiken, dient u de batterijen te verwijderen.

SPECIFICATIES

- Voorwerpidentificatie in 12 segmenten (blokjes)
- IJzer discriminatie in 6 segmenten
- 5 zoekstanden
- 8 gevoeligheidsniveaus
- Pinpointer
- Zoekfrequentie: 8,25 KHZ
- 3 Audiotoon niveaus
- Zoekspoel: 8,5" x 11" DD PROformance
- Lengte: 1,06 meter tot 1,29 meter (verstelbaar)
- Gewicht: 1,27 kg
- Batterijen: 4 AA batterijen (inclusief)
- Garantie: 2 jaar

SNELLE START

1. Installeren van de batterijen

De EuroACE werkt op 4 AA batterijen die al geïnstalleerd zijn door Garrett.

2. Aanzetten

Zet de metaaldetector aan met de ON/OFF toets. De EuroAce zal teruggaan naar het laatst gebruikte programma, stelt zich automatisch in op de grondmineralen en is klaar om te zoeken. (De fabrieksinstelling staat standaard in het programma munten).

3. Zoekstand instellen

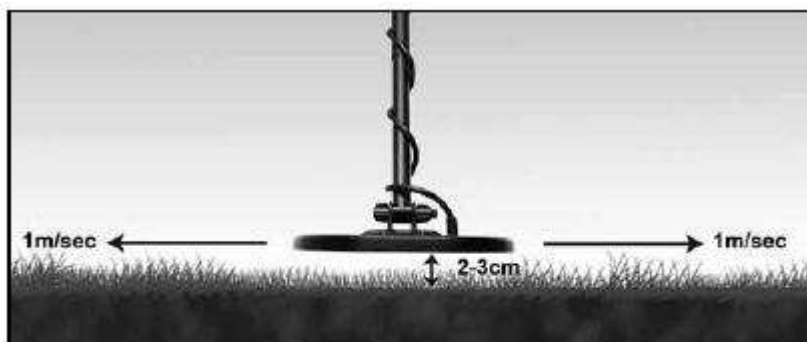
Gebruik de "Mode" druktoets om over te gaan op een andere zoekstand.

4. Instellen gevoeligheid en discriminatie

Indien u dit wenst kunt u de gevoeligheid en discriminatie (het uitschakelen van bepaalde metalen) naar wens instellen. (uitgebreide uitleg, verderop in deze handleiding)

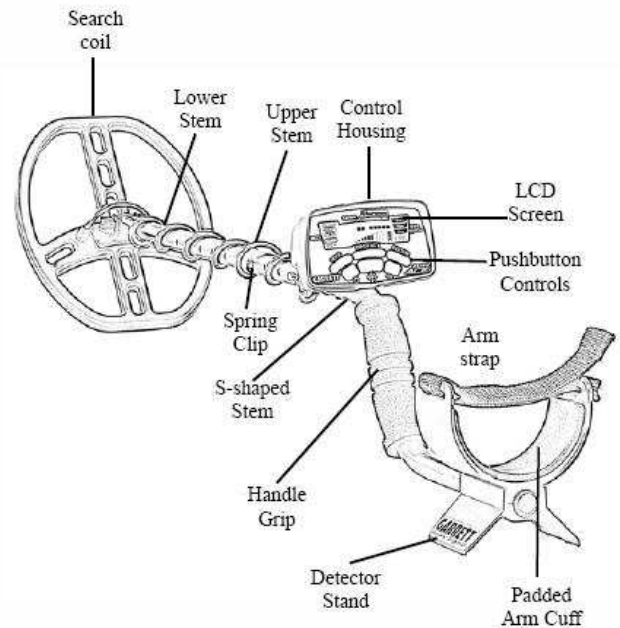
4. Start met zoeken

Houd de zoekspoel 2 tot 3 cm boven de grond en scan de grond links en rechts (ongeveer 1 meter per seconde)



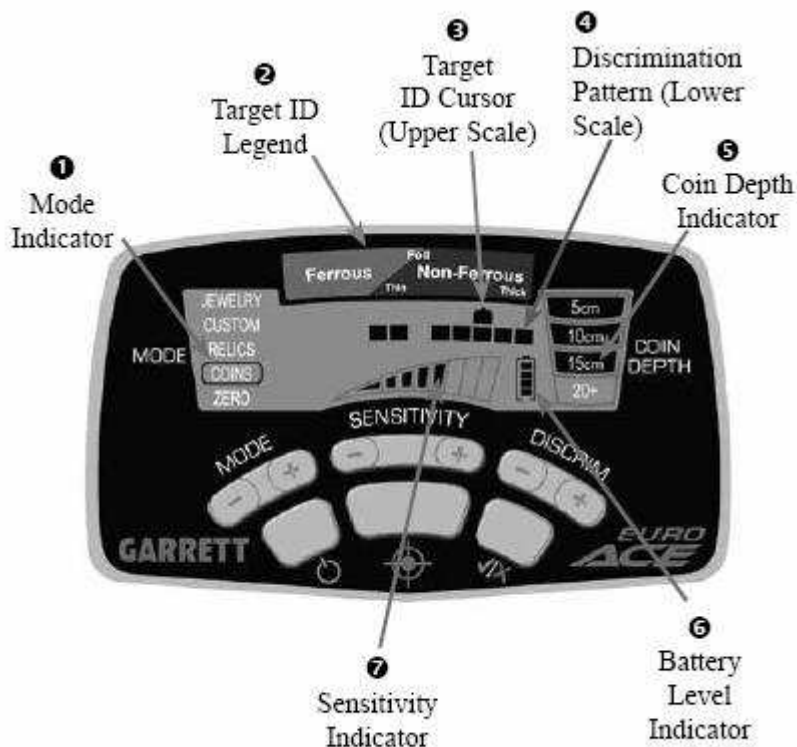
OPBOUW METAALDETECTOR

Searchcoil= Zoekschijf
Lower Stern= Ondersteel
Upper Stern= Bovensteel
Spring Clip= Spring knop
Control Housing= Controlepaneel
S-shaped Ramrod Stern= S-vormige Steel
LCD Screen= LCD scherm
Pushbutton Controls= Instellingsknoppen
Handle Grip= Handgreep
Detector Stand= Detector Steun
Padded Arm Cuff= Opgevlude armsteun

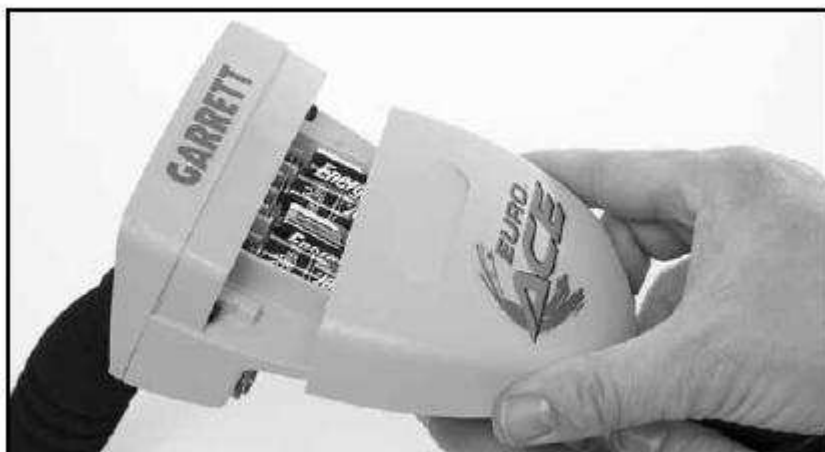


EuroACE DISPLAY ELEMENTEN

De EuroAce is ontworpen met Garrett's exclusieve voorwerpidentificatie technologie, die u een goede indicatie geeft van het voorwerp dat u onder uw schotel gedetecteerd heeft. De voorwerpidentificatie op het display bestaat uit een horizontale balk waar u aan de linkerkant op kunt aflezen ferrous metals (ijzer), in het midden objecten met een lage conductiviteit (goud en fijne objecten) en hoge conductieve metalen (zilver) aan de rechterzijde.

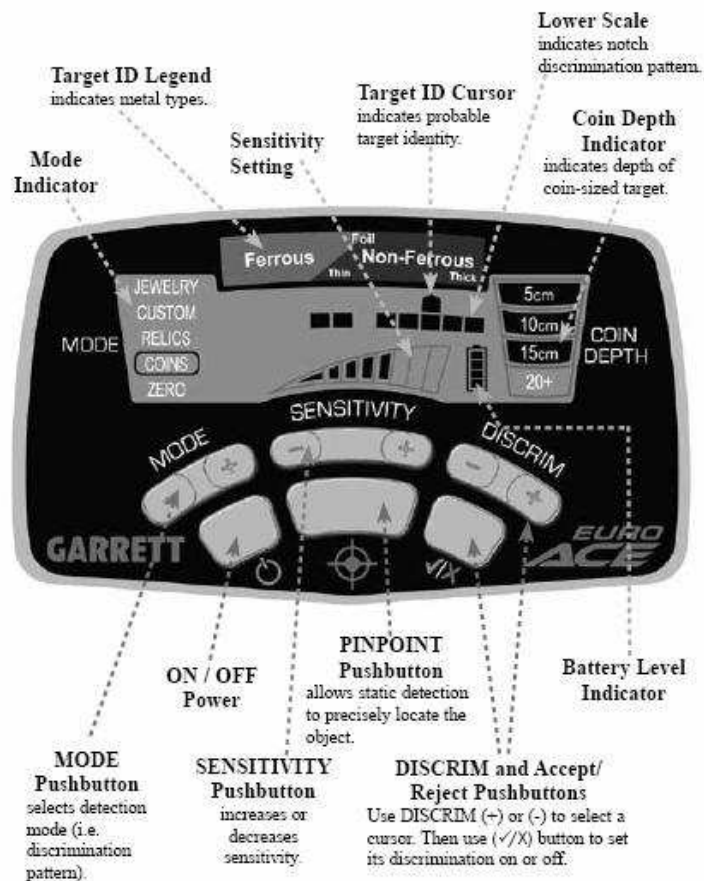


1. **Mode:** geeft aan in welk van de vijf zoekstanden de metaaldetector staat ingesteld. Het geselecteerde programma is omcirkelt met een zwarte rand op het display.
2. **Target ID Legend:** werkt samen met de Target ID cursor om het object te identificeren.
3. **Target ID Cursor:** geeft u in combinatie met Target ID legenda een mogelijke identificatie van het gedetecteerde object.
4. **Lower Scale:** de lage schaal of Notch discriminatie schaal, laat u de discriminatie instelling zien.
5. **Coin Depth Indicator:** de diepte van een voorwerp ter grootte van een munt, is af te lezen, in 5 centimeters verschil. Voor de beste aflezing beweegt u met de zoekspoel 2 tot 3 cm boven de grond over het voorwerp heen. Opmerking: Objecten groter dan een munt kunnen worden aangegeven als minder diep dan in werkelijkheid en zeer kleine objecten (kleiner dan een muntje) kunnen dieper worden aangegeven dan in werkelijkheid.



6. **Battery Level Indicator:** batterijstand indicator. Hieraan kunt u aflezen wanneer u de batterijen dient te vervangen. NiMH batterijen kunnen gebruikt worden maar hebben een kortere levensduur. U kunt 20 tot 40 uren zoeken afhankelijk van de kwaliteit van uw batterijen. U kunt de batterijen vervangen door de zijkant van het controlepaneel naar beneden te schuiven. Verwijder de batterijen indien u het apparaat 30 dagen of langer niet gaat gebruiken.
7. **Sensitivity Indicator:** De EuroAce heeft 8 instelbare gevoeligheidsniveaus.

EuroACE CONTROL PANEL



UITLEG DISPLAY FUNCTIES

- **Mode Indicator:** hiermee kunt u uw zoekprogramma instellen.
- **Target ID Legend:** identificatiebalk, hiermee kunt u aflezen van welke metaalsoort het voorwerp naar alle waarschijnlijkheid is
- **Sensitivity Setting:** aflezen gevoeligheidsinstelling
- **Target ID cursor:** geeft u een indicatie in blokjes van het voorwerp, aflezing via de Target ID legenda
- **Lower Scale:** laat u de discriminatie instelling zien
- **Coin Depth Indicator:** geeft u een indicatie van de diepte van het voorwerp, alleen voor voorwerpen ter grootte van een munt
- **Mode pushbutton:** hiermee kunt u van zoekprogramma wisselen
- **ON/OFF power:** in en uitschakelen van de metaaldetector. Om terug te gaan naar de fabrieksinstelling houd u deze toets 5 tot 10 seconden ingedrukt, totdat de metaaldetector een "beep" geluid laat horen.
- **Sensitivity pushbutton:** hiermee kunt het gevoeligheidsniveau instellen. De Euro Ace beschikt over 8 gevoeligheidsniveaus, welke u kunt aflezen op het display. Gebruik de hogere gevoeligheidsniveaus wanneer u wilt zoeken naar zeer kleine objecten of erg diepgelegen objecten. Gebruik de lagere gevoeligheidsniveaus voor locaties waar u te maken heeft met veel afval, gemineraliseerde grond, zout water, stranden, omgevingen met veel elektrische storingen en in omgevingen met andere metaaldetectors.

- **Pinpoint pushbutton:** hiermee kunt u de exacte plaats bepalen van het voorwerp
- **Battery Level Indicator:** hiermee kunt u de batterijstand aflezen
- **DISCRM and Accept / Reject pushbuttons:** gebruik DISCRM plus of min om de discriminatie in te stellen, gebruik daarna de V / X toets om de discriminatie aan of uit te zetten. De EuroAce heeft 12 pixels (blokjes) voor discriminatie. Hieronder een voorbeeld voor het uitschakelen van ongewenste voorwerpen.

U gebruikt de discriminatie toetsen (+ en -) om naar de positie te gaan van het blokje dat u wilt elimineren (uitschakelen / niet meer wilt vinden). U gebruikt vervolgens de Accept/ Reject toets (V/ X) om dit blokje te verwijderen op de onderste balk. Zoals u op de onderste afbeelding kunt zien is dit nu uitgeschakeld.



Use the DISCRM buttons to position the Target ID Cursor above the pixel you wish to eliminate (see above illustration). Use the Accept/Reject pushbutton (✓/X) to delete this pixel from the Lower Scale (see below). This item is now rejected.



De tweede manier van elimineren is door slechts het gebruik van de Accept/Reject toets. Op het moment dat u aan het zoeken bent en u vindt een ongewenst object, drukt u tijdens het zoeken op de Accept/Reject button op het moment dat het blokje op het display het object nog weergeeft. De EuroAce zal indien deze een soortgelijk object lokaliseert, geen geluid meer geven.

De Euro Ace kan ook gebruikt worden om een specifiek metalen object te vinden. Bijvoorbeeld, u bent een oorbel verloren. Neem de andere oorbel en kijk wat deze op het display aangeeft in de ZERO zoekstand. Gebruik vervolgens de DISCRM en Accept/Reject toets om alle andere blokjes uit te schakelen, behalve het blokje waar de oorbel een signaal gaf. Ga nu zoeken met de metaaldetector en u zult de verloren oorbel gemakkelijker terug vinden. Het is aan te raden om aan beide zijden van het blokje, 1 blokje niet uit te schakelen, dit omdat de oorbel door de ligging, diepte en grond een kleine afwijking kan hebben in de voorwerpidentificatie.

Op het moment dat u de metaaldetector uitschakelt, onthoud deze de discriminatie instelling niet.

GELUIDSINSTELLING

Hoofdtelefoonaansluiting: elk type hoofdtelefoon met een ¼" plug past in de hoofdtelefoonaansluiting. Deze aansluiting bevindt zich aan de onderzijde van het controlepaneel.



Tone ID: de toonidentificatie produceert tijdens het zoeken 3 verschillende audio tonen voor de verschillende metaalsoorten

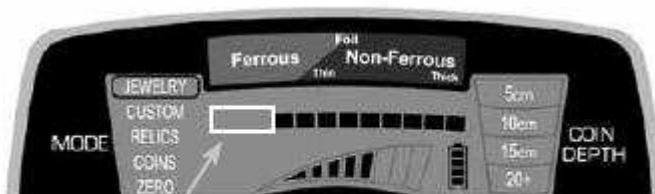
- **Hoge tonen:** objecten met een hoge conductiviteit zoals zilver. U zult een beltoon signaal horen.
- **Midden tonen:** objecten met een midden tot lage conductiviteit, zoals juwelen en kleine goud objecten). U hoort een midden audio toon
- **Lage tonen:** ijzer. U hoort een lage audio toon

ZOEKSTANDEN

De EuroACE beschikt over 5 zoekstanden. Selecteer de zoekstand die het beste is voor het vinden van de door u gewenste objecten. Gebruik de CUSTOM zoekstand om uw persoonlijke instelling te maken. In elke zoekstand is een bepaalde discriminatieinstelling ingesteld. Als u de metaaldetector in de juwelenzoekstand zet, betekend dit niet dat u alleen juwelen zult of kunt vinden. Het betekend dat de discriminatie instelling optimaal is voor het vinden van juwelen. In de juwelen zoekstand kunt u nog steeds ook munten, oudheden en andere objecten vinden.

JEWELRY MODE (Juwelen)

De discriminatie in deze zoekstand is optimaal ingesteld voor het vinden van juwelen zoals ringen, horloges, kettingen etc. Drie vakjes aan de linkerkant van het display zijn in deze zoekstand uitgeschakeld. Dit om spijkers en kleine ijzeren voorwerpen te blokkeren.



In JEWELRY Mode, the lower 3 pixels are notched out.

CUSTOM MODE (Zelf instelbaar programma)

In deze zoekstand kan de gebruiker zelf de discriminatie naar wens instellen. De fabrieksinstelling voor de Custom stand is gelijk aan de Coins stand.

COINS MODE

Deze zoekstand is ontwikkeld om alle soorten munten te vinden. Afval objecten van ijzer en folie worden uitgeschakeld. De 3 Ferrous blokjes en een blokje voor folie staan uitgeschakeld in de discriminatie. Gezien munten er in vele soorten, maten en materialen zijn kan het voorkomen dat u alsnog enkele afval objecten zult vinden. Indien u echter meer blokjes discrimineert is de kans groot dat u bepaalde munten ook uitschakelt en dat zal niet de bedoeling zijn.



In COINS Mode, 4 pixels under ferrous and one pixel of foil are notched out.

RELICS MODE (Oudheden)

De discriminatie in deze zoekstand is zo ingesteld dat alleen kleine ijzerdeeltjes zijn uitgeschakeld. U zult andere objecten met een lage conductiviteit zoals brons wel vinden.



In RELICS Mode, the lowest 2 ferrous pixels are notched out.

ZERO MODE (Alle metalen)

Deze zoekstand is er voor om alle soorten metalen te kunnen vinden. Er is niets gediscrimineerd. Alle 12 blokjes zijn ingeschakeld.



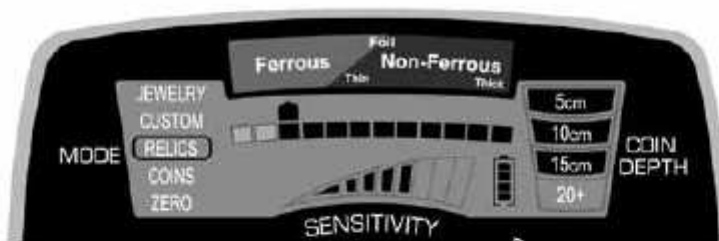
In ZERO Mode, the discrimination pattern shows all 12 pixels are on.

UITGEBREIDE IJZERRESOLUTIE

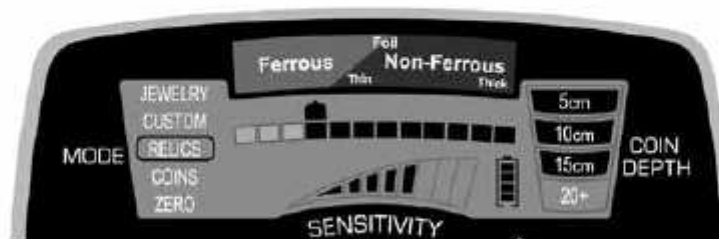
De EuroACE is bij de juiste discriminatie instelling in staat om een munt dieper gelegen onder een spijker te kunnen vinden. Maar dan moet u wel weten hoe de discriminatie-instelling hoort te zijn. In afbeelding 2 van de discriminatiestand zult u beide objecten vinden.



Example: Preventing Target Masking with Enhanced Iron Resolution



In the illustration above, the EuroACE is operating in RELICS Mode, with two pixels of iron discriminated. The nail seen in Illustration 1 (on page 22) registers above the third pixel. These ferrous targets can be eliminated from detection by using the Accept/Reject pushbutton (✓/X) to turn off the third pixel from the left.



In Illustration 2, one of the same iron nails is laying above a good coin target. Since three pixels of ferrous have been notched out, the nail by itself would not be detected; however, the two objects have a **combined conductivity** of four pixels.

Therefore, the good target is **detected** due to the combined conductivity being higher than that of the discriminated target (nail) alone.

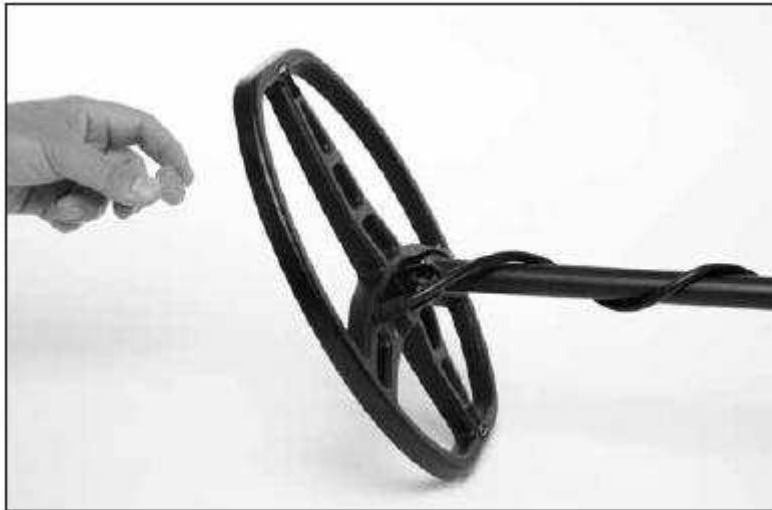
LUCHTTTEST

Om uw metaaldetector beter te leren kennen, adviseren wij u een luchttest uit te voeren, voor u de allereerste keer begint met zoeken.

1. Leg de metaaldetector op een vlakke tafel of grond enkele meters verwijderd van metalen objecten
2. Zet de metaaldetector in de ZERO stand
3. Neem diverse objecten (zoals ringen, spijkers, munten, kleine en grote voorwerpen) en houd ze 8 tot 10 cm onder de zoekspoel langs. Uw metaaldetector zal ze identificeren zowel op het display als in geluid.

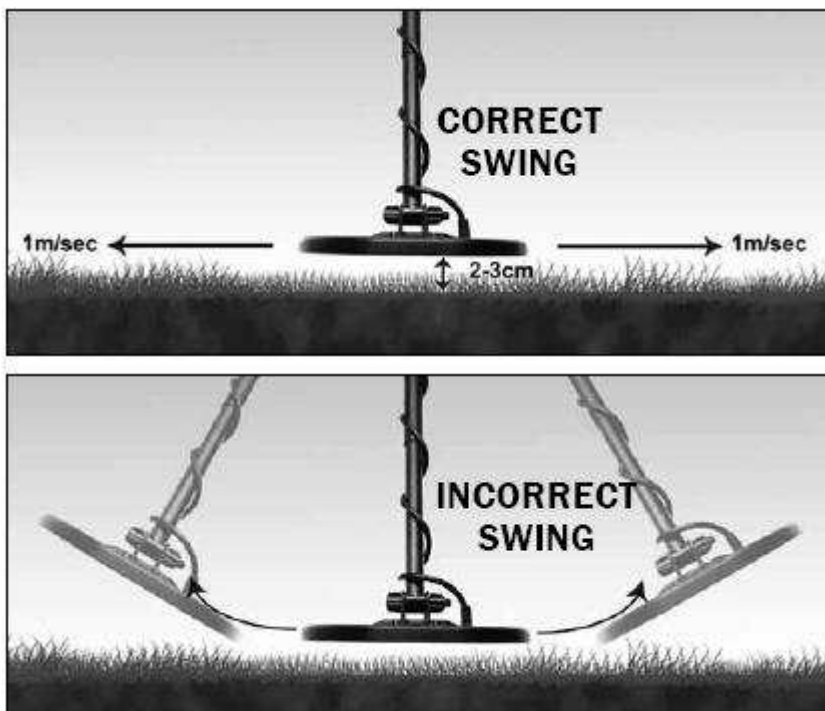
4. Probeer in de diverse zoekstanden het effect uit, kijk wat er op het display gebeurt en probeer ook de tonen te leren herkennen.

Probeer na de luchttest eens enkele objecten in de grond te verstoppen en oefen opnieuw. Test ook eens de diepgang van de metaaldetector voor de verschillende objecten. Hierna bent u klaar voor de praktijk !!



ZOEKBEWEGING

Houdt u zoekspoel 2 tot 3 cm parallel boven te grond. Loop langzaam en beweeg uw zoekspoel heen en weer van links naar rechts, ongeveer 1 meter per seconde. Zorg ervoor dat de u de zoekspoel vlak en recht over de grond beweegt zoals hieronder afgebeeld.



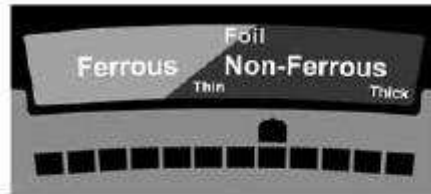
Onderstaand ziet u een schema van voorwerpen met de daarbij behorende voorwerpidentificatie op het display.

TARGET

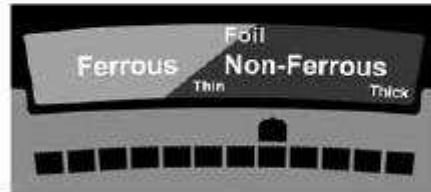
TARGET ID DISPLAY



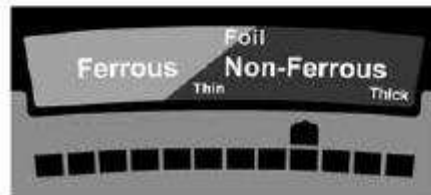
Small, 14k gold ring



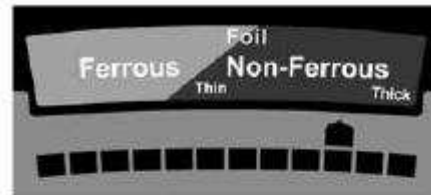
Small, hammered silver coin



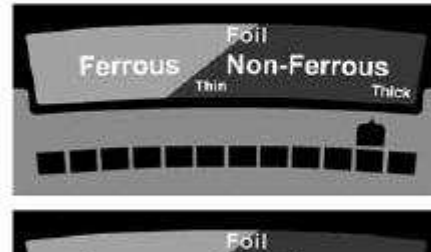
small bronze coin



medium size Roman bronze coin



large size lead musket ball (10-15 mm)

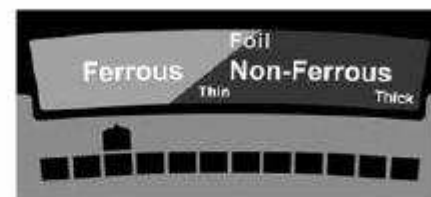


TARGET

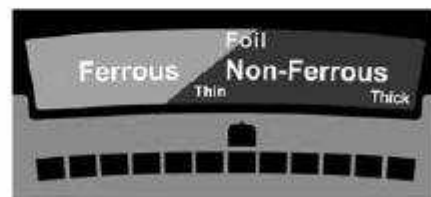
TARGET ID DISPLAY



Small, rusty iron nail



Aluminum foil



PINPOINT

U kunt de pinpoint gebruiken om exact plaats te bepalen. Uw pinpoint toets bevindt zich in het midden van het controlepaneel. Indien u wilt pinpointen drukt u de pinpoint toets in en beweegt u de zoekspoel over de plaats heen. U kunt het exact plaatsbepalen horen aan een geluid die op de plaats waar het object verborgen ligt steeds luider wordt. De hotspot voor pinpointen ligt bij de EuroACE in het midden van de zoekspoel.



Indicates target pinpointing
center of the 28 x 22 cm
PROformance searchcoil.

ETHISCHE CODES VOOR METAALDETECTORGEBRUIK

- Het is niet overal toegestaan om te zoeken, onderzoek eerst of u toestemming dient te vragen of dat u vrij mag zoeken.
- Monumenten en objecten en/of grond waar archeologisch onderzoek plaats vindt, zijn verboden te betreden
- Zoek nooit in militaire gebieden, hier kunnen bommen en andere explosieven verborgen liggen met alle gevolgen van dien.
- Van bijzondere vondsten dient u vermelding te maken bij betreffende instanties
- U dient gegraven gaten ten aller tijde te dichten en afval te deponeren in de afvalbak

PROBLEEMOPLOSSING

- **De metaaldetector gaat niet aan**
Check of uw batterijen geladen zijn
Check of uw batterijen op de juiste manier zijn geïnstalleerd
- **Storende signalen, storend geluid**
Check of uw zoekspoel kabel goed in het controlepaneel is bevestigd
Check of er geen storing van buitenaf is, dit kan ook in vloeren, muren e.d. zitten
Probeer uw gevoeligheidsinstelling eens terug te zetten
Check of u wellicht in de buurt bent van andere metaaldetector of elektrische apparaten die storing kunnen veroorzaken
- **De voorwerpidentificatie op het display knippert overal of is sterk wisselend**
De kans is groot dat u 1 of meerdere afval objecten hebt gevonden.
- **Ik vind geen gewenste voorwerpen**
Allereerst moet u zich afvragen of de gewenste objecten op uw locatie zullen liggen. Ten tweede dient u het juiste zoekprogramma ingesteld te hebben. Als u bijvoorbeeld specifiek naar munten wilt zoeken, stel dan de COINS zoekstand in. Of schakel eens over naar de ZERO mode, u zult dan alle metalen objecten vinden die op het land verborgen liggen.

Voor vragen, opmerkingen en / of reparaties kunt u contact opnemen met
Onderstaande:

De Detectorshop - Luctor et Detector
Zusterplein 15
4331 KM Middelburg

Telefoon: +31 (0) 6 29271192
Email: info@dedetectorshop.nl